



議会だより

第166号

# かみみね



上峰町消防団

## 県消防操法大会に向け訓練中!!

### 平成25年第2回定例会（6月）

- ◎議案審議 ..... P 2～5
- ◎議案賛否表 ..... P 6
- ◎平成25年度補正予算 ..... P 7
- ◎一般質問 ..... P 8～16
- ◎議会活動 ..... P 17～18

上峰町ホームページ：<http://www.town.kamimine.lg.jp/>

### 発行 上峰町議会

〒849-0123 上峰町大字坊所383-1

人口 9593人 男 4594人

【6月末現在】 女 4999人

平成25年7月25日発行

☎0952(52)2184

編集 議会広報編集委員会

印刷 (株)音成印刷

# 14議案を可決・承認!

平成25年第2回定例会は、6月7日から6月14日までの会期で開催しました。

第22号議案から第31号議案まで、条例の改正、補正予算、副町長の選任など慎重に審議し、原案通り可決・同意しました。

また、議長の不信任決議案や年金削減の中止を求める意見書等についても慎重審議の結果、可決しました。

## 上峰町国民健康保険条例の一部改正

地方税法等の改正に伴い、上峰町国民健康保険条例の一部を改正するものです。

### 主な改正点

○国民健康保険から後期高齢者医療の移行により単身世帯(特例世帯)となる人の国民健康保険税について、移行後5年目までの間世帯割額の1/2を軽減する措置に加え、軽減割合を現在の半分(1/4)として3年間延長。  
○国民健康保険税の軽減措置に係る基準額等の算定において、国民健康保険から後期高齢者医療に移行後5年目までの間に限り当該移行した人を含めて算定することとしている措置を恒久化。  
(全員賛成)

## 教育振興基金の設置及び管理に関する条例の一部改正

条例別表備考欄の年度の記述について誤りがあったので、正しい年度に訂正するものです。  
(全員賛成)

## 上峰町道路占用料徴収条例の一部改正

道路法施行令の改正に伴い、上峰町道路占用料徴収条例の一部を改正するものです。

### 主な改正点

○道路の占用許可対象物件として、太陽光発電設備等及び津波避難施設を追加し、これに併せて、占用料を定める。  
(全員賛成)



**上峰町長及び副町長の給料の支給額の特例に関する条例の一部改正**

町長及び副町長の給料の支給額を、平成25年7月から平成26年3月までの間3・3%削減するものです。

(全員賛成)

**上峰町教育委員会教育長の給料の支給額の特例に関する条例の一部改正**

教育長の給料の支給額を、平成25年7月から平成26年3月までの間3・3%削減するものです。

(全員賛成)

**上峰町一般職の職員等の給与の特例に関する条例の一部改正**

一般職の職員等の給与支給額を、平成25年7月から平成26年3月までの間3・3%削減するものです。

(全員賛成)

**佐賀県市町総合事務組合同規約の変更に係る協議**

新たに、鹿島市が「議会の議員その他非常勤職員公務災害補償等事務」及び「学校医等公務災害補償事務」について、佐賀県市町総合事務組合の共同処理に加入することについて、各構成団体の同意議決を求めたものです。

(全員賛成)

**平成24年度(繰越分)農業集落排水事業(機能強化)坊所地区汚水処理施設建設工事の請負契約の締結**

請負金額

146,884,500円

契約の方法

指名競争入札

契約の相手方

株式会社 大和建設(佐賀市)

代表取締役 小山田秀雄

(全員賛成)



坊所地区汚水処理施設



# 副町長決まる!!

平成21年2月以来空席となっていた副町長に、現役の県職員である八谷伸治氏が選任された。今定例会に上程された副町長選任案について町長は「町政運営には県との連携が欠かせず、また行政経験が豊富な八谷氏であれば上峰町政に貢献してもらえらる。」と提案理由を説明した。これに対し議会は、全員賛成により選任同意した。



氏名 八谷 伸治はちや のぶはる  
 生年月日 昭和36年11月30日  
 住所 吉野ヶ里町箱川  
 任期 平成25年7月1日から  
 平成29年6月30日まで

## 八谷副町長より

武廣町長をはじめ職員の方々や、町民の方々のコミュニケーションを大切にして、33年間の県庁生活で培った経験を生かし、県と町とのパイプ役として、また、町長のサポート役として、さまざまな施策の実現を通して、町政の発展のため、誠心誠意努力していく所存であります。

## 上峰町議会議長の不信任決議 議長職の辞職願を提出 (全員賛成)

提出者 上峰町議会議員 吉富 隆

平成25年6月14日の本会議において、吉富隆議員から、上峰町議会議長の不信任決議案が提出された。

提案理由は、「県建設国民健康保険組合加入時における給与収入が適切に申告しているかどうかを確認できる書類（平成23年及び平成24年分の確定申告書の写し）及び出勤日が確認できる書類の提出を要求していたが、約束の期限（第一回目・6月7日まで、第二回目・6月14日の開会前まで）に提出されなかった。」というものである。

この件は、議長の一身上に関することであるため、地方自治法第117条の規定により、議長は除斥となり、議長職を副議長と交代し退席した。

副議長による進行のもと、採決が行われ、全員賛成となり、上峰町議会議長の不信任決議案は可決された。これにより、議長は7月31日付で、議長職を辞職する旨の辞職願を副議長に提出し、全員賛成により許可された。

# 意見書

## 30人以下学級実現、義務教育費国庫負担制度拡充に係る意見書

(全員賛成)

提出者 総務厚生常任委員長 碓 勝 征

35人以下学級について、昨年義務標準法が改正され小学校1学年の基礎定数化がはかられたものの、今年度小学校2学年については加配措置に留まっています。

日本は、OECD諸国に比べて、1学級当たりの児童生徒数や教員一人当たりの児童生徒数が多くなっている。一人ひとりの子どもに丁寧な対応を行うためには、1クラスの学級規模を引き下げる必要がある。文部科学省が実施した「今後の学級編制及び教職員定数に関する国民からの意見募集」では、約6割が「小中学校の望ましい学級規模」として、26人〜30人を挙げ

いて、GDPに占める教育費の割合は、OECD加盟国(28カ国)の中で日本は最下位となっている。また、三位一体改革により、義務教育費国庫負担制度の国負担割合は2分の1から3分の1に引き下げられ、自治体財政を圧迫している。

将来を担い、社会の基盤づくりにつながる子どもたちへの教育は極めて重要である。未来への先行投資として、子どもや若者の学びを切れ目なく支援し、人材育成・創出から雇用・就業の拡大につなげる必要がある。こうした観点から、2014年度政府の予算編成において次の事項が実現するよう、強く要望する。

1 少人数学級を推進すること。具体的学級規模は、OECD諸国並みのゆたかな教育環境を整備するため、30人以下学級とすること。

2 教育の機会均等と水準の維持向上をはかるため、義務教育費国庫負担制度の堅持とともに

子どもたちが全国どこに住んでいても、機会均等に一定水準の教育を受けられることが憲法上の要請である。しかし、教育予算につ

国庫負担割合を2分の1に還元すること。以上、地方自治法第99条の規定により意見書を提出する。

平成25年6月14日

佐賀県上峰町議会

### 意見書提出先

内閣総理大臣

安倍 晋三様

衆議院議長 伊吹 文明様

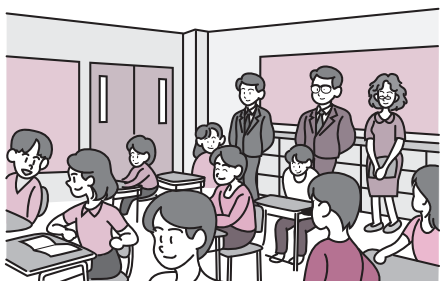
参議院議長 平田 健二様

総務大臣 新藤 義孝様

財務大臣 麻生 太郎様

文部科学大臣

下村 博文様



## 年金削減の中止を求める意見書

(全員賛成)

提出者 総務厚生常任委員長 碓 勝 征

国会は昨年、年金削減法を含む、国民生活に直結する重要法案を成立させた。

その中でもとりわけ年金2・5%削減の実施は、上峰町における深刻な不況と生活苦の中にある高齢者の生活を圧迫し、悲惨な結果を招くことが危惧される。

年金は上峰町民に直接給付される収入で、特に大都市を離れた地域ではその削減は地域経済に大きな影響を及ぼすとともに、消費を冷え込ませ、不況を一層深刻にし、国の経済にも負の影響を与えることが懸念される。

さらに、今準備されているデフレ下のマクロ経済スライドの実施は、限らない年金削減の流れを導くものとなり、若者を中心に年金離れが一層進み、年金制度

への信頼はさらに低下することが懸念される。

このような事態を踏まえて、高齢者の生活と地域経済を守るためにも、再検討を求める。

以上、地方自治法99条の規定により意見書を提出する。

平成25年6月14日

佐賀県上峰町議会

### 意見書提出先

内閣総理大臣

安倍 晋三様

財務大臣

麻生 太郎様

厚生労働大臣

田村 憲久様

年金削減の中止を



執行部体制整い 町の前進・発展は 今です!!

議長あつち



議長 大川 隆城

6月定例会が6月7日開会し、6月14日迄の会期で終了致しました。当初予算の組立てが骨格予算との事だったので、今回の補正予算は多額なものになると思っていました。大幅な増に落ち着きました。その中で今回、国から地方公務員の給与を表わすラスパイレズ指数の100以上の分の減給の要請がなされ、地方交付税のからみもあり、町長以下越える分3・3%の減給が7月から3月までの9ヶ月間となりました。

議員の報酬についても検討の結果、過去4～5年の間、基本給から20%カット～15%～10%カットと自主的に減給してきた経緯もあり、今回はそのまま

なりました。最終的に県内20市町の中で1市2町が減額し、残り9市8町は現状維持の結果となりました。

今議会での一番の案件は副町長人事でした。この件については過去一度否決された経緯があり、それ以後副町長不在が続いておりました。町長も3月に再選され、今後の町発展のためにぜひ必要と判断され、町としては初めて県からの副町長人事案件でしたが議会全員その必要性を理解し全員一致で可決した次第です。八谷副町長は吉野ヶ里町箱川の出身なので、当町のこともよくご存知だと思います。主要なポストの体制が整ったので、町長には町のトップセールスマンとしての更なる活躍を期待し、副町長には役場内の把握、取りまとめに尽力して戴きたい。議会はその使命を果たしながら、車の両輪のごとく、町の更なる発展のために協力していきたいと考えます。町の前進、町の発展へは今です!!

平成25年 第2回定例会 議案賛否表

議案番号	件名	採決結果	1	2	3	4	5	6	7	8	9
			原田 希	寺崎 太彦	橋本 重雄	碓 勝征	林 眞敏	松田 俊和	岡 光廣	吉富 隆	中山 五雄
22	専決処分承認を求めることについて（上峰町国民健康保険条例の一部を改正する条例）	承認	○	○	○	○	○	○	○	○	○
23	上峰町長及び副町長の給料の支給額の特例に関する条例の一部を改正する条例	可決	○	○	○	○	○	○	○	○	○
24	上峰町教育委員会教育長の給料の支給額の特例に関する条例の一部を改正する条例	可決	○	○	○	○	○	○	○	○	○
25	上峰町一般職の職員等の給与の特例に関する条例の一部を改正する条例	可決	○	○	○	○	○	○	○	○	○
26	教育振興基金の設置及び管理に関する条例の一部を改正する条例	可決	○	○	○	○	○	○	○	○	○
27	上峰町道路占用料徴収条例の一部を改正する条例	可決	○	○	○	○	○	○	○	○	○
28	平成25年度上峰町一般会計補正予算（第2号）	可決	○	○	○	○	○	○	○	○	○
29	佐賀県市町総合事務組合規約の変更に係る協議について	可決	○	○	○	○	○	○	○	○	○
30	平成24年度（繰越分）農業集落排水事業（機能強化）坊所地区汚水処理施設建設工事の請負契約の締結について	可決	○	○	○	○	○	○	○	○	○
31	上峰町副町長の選任について	同意	○	○	○	○	○	○	○	○	○
—	上峰町議会議長の不信任決議	可決	○	○	○	○	○	○	○	○	○
—	議長の辞職願	許可	○	○	○	○	○	○	○	○	○
—	30人以下学級実現、義務教育費国庫負担制度拡充に係る意見書	可決	○	○	○	○	○	○	○	○	○
—	年金削減の中止を求める意見書	可決	○	○	○	○	○	○	○	○	○

# 平成25年度

# 補正予算

## 一般会計

## 本会期までの累計

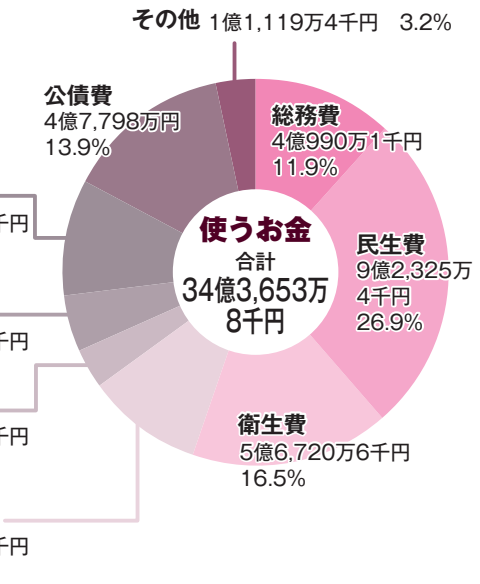
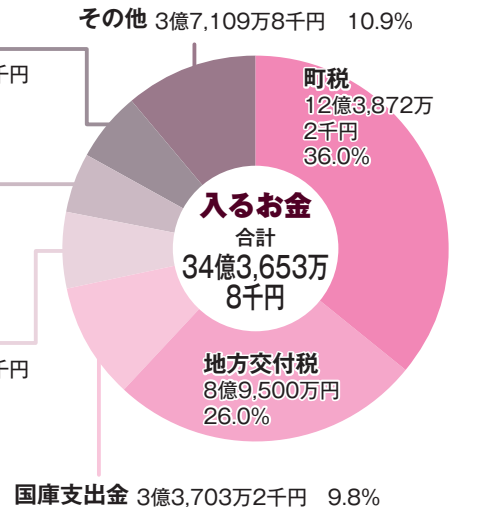
3,970万8千円増額して  
**総額34億3,653万8千円**となる  
 補正予算の主なものは…

### 歳入（増額のみ）

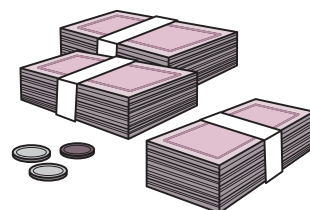
- ◎国庫支出金
  - ・消防ポンプ自動車購入補助金 …… 795万6千円
- ◎県支出金
  - ・農林災害復旧負担金 …… 120万5千円
  - ・安心こども基金補助金 …… 243万6千円
  - ・風しん予防接種補助金 …… 141万1千円
- ◎財政調整基金繰入金 …… 3,794万5千円

### 歳出（増額のみ）

- ◎法制執務システム導入、保守費 …… 590万7千円
- ◎庁舎等修繕費 …… 220万3千円
- ◎公用車購入費（2台） …… 350万円
- ◎写真地図作成委託費 …… 108万3千円
- ◎社会福祉協議会運営補助金 …… 400万円
- ◎保育士人材確保支援費 …… 243万7千円
- ◎風しん予防接種委託費 …… 282万円
- ◎農地・水・環境保全対策補助金 …… 211万円
- ◎町道堤1・2号線改良工事費 …… 112万円
- ◎消防ポンプ自動車購入費 …… 2,230万4千円
- ◎小学校給食用リフト修繕費 …… 220万円
- ◎中学校受電設備改修費 …… 470万円
- ◎町民センター電話交換設備改修費 …… 144万9千円
- ◎町民センター舞台装置改修費 …… 227万円



※町債とは借入金、公債費とは借入金の返済金です。  
 ※国・県支出金は補助金です。





一般質問



そこが聞きたい



米多浮立の存続は

答 地区との交流、活性化・振興策が必要

議員

行政として存続の危機意識を持っているか。

武蔵町長

大字前牟田地区によって保存・継承が行われているが、継承者の減少、資金、環境面等厳しい状況にあると認識している。

議員

文化財保護の観点からの方向性は。

原田文化課長

町を代表する民俗芸能であり、保存・継承していかなければならない文化財と



林 眞敏 議員

考えている。また専門コンサルタントに依頼する等、保存・継承活動等の振興に結びつけたいと考えている。

議員

補助金のみならず、どのような関わりをもつか。



老松神社

中央公園緑地化の計画は

答 計画に入れて協議する

原田文化課長

情報発信・PR活動を、これまで以上に推し進めていく必要がある、イベント情報を活用してPRしていきたい。

議員

全国的に都市公園の緑地化が進んでいるが、当町ではどうであるか。

吉田生涯学習課長

開設以来10年間に整備された樹木、成人式の記念植樹及び緑の基金活用により、緑地化を行っている。

将来計画としても緑の基金活用により、中央公園の緑地化を進めていくよう計画している。

議員

グラウンドに木陰を設けるための植樹、また老若男女の使用しやすい都市公園としての整備の計画について



若宮神社



てはどうであるか。

吉田生涯学習課長

今回、この提案をもとに、多くの方に楽しんでいただくよう、グラウンドの周辺にも植樹することを、計画に入れて協議を進めていきたいと思う。

韓国ヨジュ郡との交流

答 計画的に進める

議員

町(行政)として、主体性を持っているか。

武蔵町長

財政難の中、中学生の交流継続は相互理解を深める等、交流の意義に沿った事業であり、主体性がある。今後とも継続して取り組みたい。

議員

町民に広く知らしめているか。

北島企画課長

広報紙また町のポータルサイト掲載により、交流について知っていただき、本事業への理解が広がれば、と期待している。



ヨジュ郡

上峰町



안녕하세요  
카뎀사함니당

議員

町としての環境整備(語学・文化等)はなされているか。

北島企画課長

環境整備については、十分であるとは言えない現状だと思ふ。

武蔵町長

今後については、財政健全化により、柔軟に対応できるように努力していきたい。

ほかに

○福祉の充実及び学校教育面について



## 2期目の所信を問う

### 答 組織づくりが必要

議員

町長として、2期目を迎  
えられ今後4年間、どのよ  
うな思いで町政運営を進め  
ていけるか。

武廣町長

議会とチームワークをつ  
くりながら、施策を鍛え上  
げていく。そういう体制づ  
くりを行うためにも、政策  
をしつかり議会との合意が  
ある部分については実行で  
きる職員とともに、思い  
切って登用していきながら、  
議会及び町民の皆様のご意  
見、ご提言にも実行力を上  
げられる組織づくりをして  
いかなければいけないと  
思っている。

また、財政的には、小康



原田 希 議員

を保つ状態になり、財政健  
全化6合目まで来たと言っ  
てきたが、これからの地域  
の財政は、大変な厳しい状  
況を迎えるという予測もあ  
るので、引き続き健全化を  
意識しながら議会及び町民  
の皆様のご提言をしつかり  
聞ける体制をつくるという  
ことが大事だと思っている。

議員

1期目の公約は、80%達  
成ということだが、今回の  
2期目には、1期目の公約  
は引き継がれていくのか。

武廣町長

結論から申し上げますと、  
2期目の公約とは全く別の  
もの。しかしながら、これ  
はできなかった理由が行政

経験がないというところと、  
財政的にかなり厳しい状況  
であったということの2つ  
に分けられると申し上げて  
きた。そうしたこともあり、  
未経験で実現が困難なもの  
については、今回の町づく  
りプランに記載はない。財  
政的に厳しいことが原因で

実現できなかった前回の公  
約については、総合計画で  
その実行を明確に具体的に  
記述していないが、読み解  
くことはできるので、今後  
の町政の実行において対象  
とならないことはないと思  
えている。



## 社会体育補助の見直しを

### 答 要綱改正を進める

議員

社会体育について、九州  
大会、全国大会等の大きな  
大会に、町内の方が出場さ  
れる場合の補助金の現状は  
どのようになっているか。  
吉田生涯学習課長

この要綱により補助金を交  
付している。  
近年の補助では、平成21  
年度にフットサル競技で全  
国大会に出場され、団体の  
上限額を支出している。  
要綱の中で、対象者は、  
九州及び全国大会に出場す

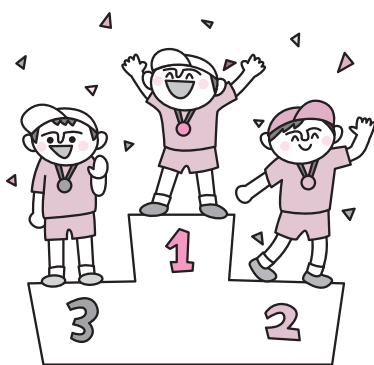
る町内の団体または、町内  
に居住する個人としている。  
ただし、他の市町の団体の  
一員として出場する場合や、  
町の代表としてではなく専  
ら個人として出場する場合  
は、対象外とすること  
なっている。

議員

町外の団体に所属する子  
どもたちが、一生懸命頑  
張って大きな大会で活躍を  
しているという話を聞いて  
いる。町内にはない競技であ  
れば当然町外に行くし、上  
峰の子どもたちが頑張っ  
ているということであれば、

補助の対象外となる場合が  
あるのは、おかしいと思う。  
子どもたちを取り巻く環境  
はどんどん変化をしている。  
そういったことも踏まえ、  
見直しをしていただきたい。  
吉田生涯学習課長

町内に、競技種目の団体  
がなく、近隣市町で活躍さ  
れている子どもさんがたく  
さんいらつしゃるというこ  
とを私もも承知している。  
上峰町の発展のためにも  
財政部局と協議しながら、  
要綱改正について、進めて  
いきたいと思う。



ほかに

○環境衛生について

- ・ 町の取り組み
- ・ 学校での取り組み



寺崎 太彦 議員

**町道の安全点検は**

**答** 点検を行い順次改修する

議員

日本全体で、道路等老朽化しており、その中で町道の安全対策は。

江崎振興課長

中央自動車道の笹子トンネルの天井板崩落事故のように、道路管理者のさまざまな点検が原因とされ、ほかにも事故に直結しかねない事例が相次いで報告されています。国としては、自治体が管理する道路や、その付属物に関する点検を強化し、点検、調査を促進するための交付金制度を示された。本町では、交付金制度を活用し、町道の舗装路線の路面正常調査、のり面点検調査それと道路付属物の



老朽化した路面

点検調査を実施し、これらのデータをもとに、町全体の補修計画を作成し、順次改修を進めていきたい。

議員

限られた予算の中で、これから、道路の老朽化に伴う、維持管理作業の急増が予想され、効率化が求められると思うが。

**橋梁の安全対策は**

**答** 点検計画を策定済み

議員

町が管理する橋梁の安全対策は。

江崎振興課長

本町が管理している橋梁は、65橋梁ある。平成21年度に町道橋梁点検計画策定業務を発注し、2m以上の対象橋梁36橋梁については、点検ならびに長寿命化の修繕計画を作成している。この結果、早急に修繕、架けかえが必要な橋梁は見当たらなかった。しかし、この対象橋梁の36橋梁のうち、建設後50年を経過する橋梁については全体の53%を占め、それから20年後の平成42年には67%程度に増加するということなので、より計画的な維持管理を行っていきたい。

江崎振興課長

年次計画を立て、補助対象となるものは、補助事業にのせて、それ以外は町単独で計画的にやっていきたい。

**橋梁の安全対策は**

**答** 点検計画を策定済み

議員

高速道路に架かっている橋梁は、町で管理しているのか。

江崎振興課長

高速道路の側道線という町道があり、それを結ぶ橋梁については、町道認定しているため、2本の橋梁については町で管理している。



高速道路に架かる橋梁

**ご当地ナンバーの導入は**

**答** 前向きに検討したい

議員

町の地域振興情報発信という面からの、ご当地ナンバーを作ってみては。

白濱税務課長

全国の各市町村で原付バイクのナンバープレートは町独自で、ユニークな形を採用した自治体が増えてきている。

県内では、基山町、鳥栖市、嬉野市で作られている。

この提案については私も情報発信の観点から大変いいことだと思っており、税務課としても、前向きに検討したいと考えている。

\*原付のご当地ナンバーとは  
道路運送車両法の管轄規制下でない120cc以下のいわゆる原付バイク、それから小型特殊自動車などのナンバープレートを自治体独自でユニークな形、米型とか雲型とか、またユニークな図柄を用いてデザインしたもの。



基山町のご当地ナンバー

ほかに

- LINEを使っている情報発信について
- ふるさと学館の展示について

## 平成26年度の役場職員採用予定は

まだ決めていない

議員

平成25年3月末で、5名の退職者があったが、平成26年度は何名の職員を採用する予定か。

武廣町長

財政的な事情により、平成18年度以降、職員の新規採用を抑制してきたが、これ以上の人員の減は業務に支障を来すこととなり、平成23年度より新規職員を採用している。

平成26年度の採用予定は平成24年度に設けた勧奨退職要綱において、勧奨退職申し出期限を6月末日としているので、それ以降早い時期に決めていきたいと考

えている。

議員

職員定数管理上、上峰町では何名くらいの職員が必要であるか。

武廣町長

職員採用計画および職員定数についての本町で定めている定数は、78名です。

議員

78名ということは、現在68名なので、10名の不足ということになる。不足の10名を一度に採用すると、将来の職員構成にアンバランスが生じると思っているので、計画的に採用されるよう要望する。



橋本 重雄 議員

## 一般質問



資源ごみ回収状況



職員執務風景

## 資源ごみの回収を再度役場駐車場でできないか

再開する考えはない

議員

資源ごみの回収について、町民の方々から、以前のようにならぬ役場駐車場で、再度回収してもらえないかとの声を聞くが。

江頭住民課長

資源ごみ回収を始めた理由は、平成16年4月から、鳥栖・三養基西部環境施設組合の改良に伴い、各地区での資源ごみ回収を実施するに当たり、環境美化推進委員である区長に、分別収集を学んでいただくためである。

終了した理由は、平成16年より、6年6か月の経過の中で、各地区では区長のご尽力で、分別の仕方が周知され浸透したが、役場前のごみの量だけが増え続け、当初の目的である分別に対する理解が得られないまま、ごみのポイ捨ての状態が続き、また事業所等からの一般廃棄物が搬出され始めた

ためである。

現在ごみの減量に向け、25地区38か所で分別収集が定着しているので、役場駐車場での資源ごみの回収は再開すべきでないと考えている。

また、ごみのすて忘れをされた方には、直接ごみリサイクルプラザに持って行かれることを紹介している。



ほかに

- 新町長としての抱負
- 道路整備について
- すぱーく上峰の維持管理について



# 一般質問



議員 碓 勝征

## 武廣町政目指す行政運営は何か

【答】 引続き財政の健全化を行う

議員

武廣町政2期目に入り、何を指すのか。

今回の無投票当選の結果は、町長が4年間、上峰はひとつの思いで公約実行に取り組んだことが、町民に認められたと思う。

今後は、先見の心意気で、勇気・公平・平等・決断力をもって町民の目線に立って、町民のための行政運営を町行政(町長、教育長、職員)一丸となって住民サービスに取組んでいきたい。

信託を受けた町長として、庁内のバランス、職員の適材適所の配置なりを英断すべきである。

武廣町長

引続き財政の健全化を行っていく。

財政状況は好転しているものの、ようやく小康を保つ程度である。

基金(貯金)は、就任時6700万円から随分回復した。実質公債費比率(町の借金返済の割合)平成20年度23・7%から、平成23年度21・2%へ。将来負担比率(町が将来負担すべき借金割合)平成20年度191・4%から、平成23年度113・9%へとそれぞれ改善したが、依然としてこの判断比率等に注目しながら更に健全化を目指す。

少ない職員数の中でやれ

る体制づくり、機構改革等も考えながら、住民サービスの維持、拡充に向けて努力する。



## 坊所・三上区内(変則五差路)道路整備の請願は

【答】 3案の改良計画および概算事業費案作成

議員

この道路は、多くの町内外の方が生活道路として利用されている。永年の懸案道路で、交通網の利便性の向上や、通学路の危険性の改善などを求め、私を含め3名で紹介議員となり、400名近い賛同者の署名がなされ、待望されている請願道路である。

この請願内容で計画したのか。

その後の取組姿勢は。

江崎振興課長

採択時の意見内容を吟味し、請願者の意見を聴き、変則五差路の全体計画を策定し、3案の改良計画および概算事業費案を作成し、議会へ示している。コンサルタントへ発注する中で、

請願書を示しており、3案ができていると認識している。

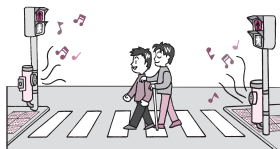
議員

今年度の予算計上なし。

3案がよしとするならば、対象範囲の地権者へ改良計画に沿って早々に折衝し、予算確保に向けて取組むべきではないか。

武廣町長

3案が議会に示され、これで進めるべきとの意見をいただいた以上、担当に至急何か始めるべきかを検討させ、取組むように指示する。



## 御陵公園等の所在看板設置の経緯は

【答】 都紀女加王墓等の管理者宮内庁と協議する

議員

先の12月議会で、文化課長へ看板設置の質問をしたが、対応経過は。

御陵公園前のバス停名称変更(坊所→仮称御陵公園前) 手続経過は。

公園の整備は、北のフェンス張替・2か所の管理用出入り口・西側のスロープ等行っていた。

西のスロープ(コンクリート)が急勾配になり、お年寄りが花見する時に支障があるので、「手すり設置」(公園内に「トイレ設置」の要望あり。利用される町民への利便性、出入り口に対する個所への優しさということでの対応はどうか。

原田文化課長

都紀女加王墓等の管理者は宮内庁であり、説明板・看板等立てるときは事前協議が必要、皇室のお墓で、過度なPR等は控えるべしとあるが、事前に宮内庁の方へ看板の内容と場所につ

いて、具体的な設置内容を示し協議する。

武廣町長

当該バス事業者・県バス対策協議会へ、地域移動手段を確保して、お年寄り等の交通弱者が安心して暮らせる社会が必要等の議論をし、名所の存在がある中で、その周辺のバス停がまだに地区の名前、大字の名前等が表記されている現状を伝え、名称変更の予算措置をすること、利用者増、佐賀県の魅力をもっと増やすための予算措置をお願いした。要望等に対応可能か宮内庁と協議する。

ほかに

- いじめ体罰調査
- 未熟児の対応は
- 仮称・将来のあり方検討委員会
- 福祉タクシー券の利用状況

## 生活環境整備の今後の計画は

答 事業実施計画の備えとして検討する

議員

町道関係の維持管理等調査についてうかがう。

江崎振興課長

国の大型補正予算により、道路の舗装調査・のり面調査・構造物等の調査を平成25年度に行っていく計画である。

調査結果を見て、町道の管理・舗装の新設等計画書を作成し管理・維持に努めていく。

議員

道路の新設改良等の計画は。

議員

江崎振興課長

都市計画指定前に開発された、団地内の排水不良の側溝整備を計画的に進めて



岡 光廣 議員

いる。「下津毛団地・切通

団地」は平成25年度完了計画で進行中。道路幅員が狭い地区はふたつきの側溝へ

布設がえを計画的に行う。

議員

町内の現況調査により集落内の道路幅員が難しいところ、排水が悪い個所の今後の整備計画は。

江崎振興課長

都市計画以前に開発等された「井手口団地・集落内」においても、側溝整備を平成26年度以降計画的に取り組む。

議員

将来へのまちづくり計画

議員

企業誘致の進捗状況は。



西峰東西3号線

武廣町長

堀川金属跡地の誘致については、幅広い業種等に当たったが出入り口の問題があり、改良工事については財政上取り組むことができなかった。現在、メガソーラー設置活用について考えている。

商業地における企業誘致は、イオン上峰を中心とする商業地域の活性化を図っていく。

議員

西峰東西3号線の調査業務計画と町道認定への考えは。

武廣町長

現在、農道幅員が2mで

議員

未整備の状況だが、この路線の整備は今後、生産年齢世代に転入していただくための最も効果的な事業の一つと思っている。

西峰東西2号線以南は、

神埼・北茂安線への道路接続と西峰東西3号線の改良整備・周辺の排水整備をすることで農地にも好循環が生まれ、効果の高い事業と認識している。

議員

西峰地区は、行政において住宅地としての位置づけをされている。優良畑地・住宅地と両方を兼ねた整備という意味を含めて、調査費を計上する考えは。

武廣町長

新たな住宅地の形成ということで「人口増加による町の活力向上を見据え、民間開発の適正な誘導により良好な環境の新たな住宅地の形成を促進する」と上峰町まちづくりプランに書き込んでいます。

つとして、西峰地区の東西3号線・2号線以南の道路を、神埼・北茂安線へ接続することで効果があると思っている。

最も効果の高い事業の一

3号線周辺の開発は行っていないかと思っ

## 農業環境整備の今後の計画は

答 クリーク防災事業は平成25年度から実施

議員

水田地帯の計画と西峰畑作地帯等の排水整備計画は。

武廣町長

南部地区、三養基西部土地改良区内の水田に平成25年度、地下水位制御システム「フォアス」工事が進められる。県営クリーク防災事業は平成25年度から実施していく。江迎地区の水路は、農地・水の向上活動で



西峰地区の排水路

支線水路等の改修を行っていく。

三上・西峰地区は、今後、より一層排水対策が必要。

ほかに

○農業振興活性化対策について  
・農地の貸借現況と今後の方向性（企業参入）  
・都道府県へ設置計画の「農地中間管理機構」について町の今後の取り組みは



吉富 隆 議員

### 今後の町づくりは

答 協議のうえ進める

議員

今後の町づくりについて伺う。

武廣町長

町民との協議により、町づくりを進める。

議員

町長2期目をむかえられ、新たな気持ちで、施政方針は当然やるべきだと思っが、なぜやらないのか。

武廣町長

3月以降、新首長が提案する余地を残したところでの、施策の方向性だけを申し上げた。

議員

2期目に向けての施政方針として、選挙が終わった後の1回目の定例会である



6月定例会に、施政方針を

するべきでないか。

施政方針はきちんとやる

のが筋道だと思っ。

町づくりの方向性について

では、今後また質問をして

いく。

### 今後の農業対策は

答 農業振興対策協議会を立ち上げる

議員

上峰町農業振興対策協議会の構成について伺う。

武廣町長

この上峰町農業振興対策協議会規則第3条で「協議会は、委員10名以内をもって構成する。また必要に応

じ構成委員以外の関係者の

参加を求めることができ

る。」と規則で定めている。

議員

町長からきちんと方向性を出してもらったので、私もおよばずながら協力させていただきたい。

### 激甚災害について伺う

答 土地改良区と協議する

議員

激甚災害における負担金の割合と今後の対策について伺う。

江崎振興課長

昨年7月の豪雨による農林災害復旧事業は、閣議決定により、激甚災害に指定され、87・9%の補助率の増高につながっております。

受益者分担金については

事業申請をされた三養基西

部土地改良区へ、負担金を

お願いしている。金額は補

助金の3分2である。

議員

分担金の請求について、法的にどうなっているか、執行部の考えを尋ねる。

江崎振興課長

上峰町の徴収条例の中に、徴収者の範囲という事で規定されているが、あくまでも受益者負担ということになっている。

議員

今後、このような災害等が起きたときには、地域の方々に周知徹底をすべきものであろうと思っ。



復旧した耕地整理ため池の余水吐

### 土曜開校の実施は

答 課題解決につとめる

議員

前回の議会で、小・中学校の土曜開校及びpm2・5について質問した際、や

る気がないような答弁であったと思っが、その後は、

矢動丸教育長

土曜開校を実施するため

には、いくつか課題があり、

それを解決しなければなら

議員

教育のあり方については、いま転換時期にきていると思っ。周辺の自治体から手本とされるような取り組みをお願りする。

矢動丸教育長

課題の解決に努めていき

たい。



## 町民センターの運営について

答 審議会に諮る



町民センター

議員

町民センター利用者増を図るために、町内の利用者を無料とする考えは。

矢動丸教育長

生涯学習審議会に諮って決める。



松田 俊和 議員

## 米多浮立の補助金について

答 財団へ申請中

議員

町として、米多浮立への補助金の今後の考え方は。原田課長

財団法人沖永文化財団という財団があり、衣装やかね等の備品購入ができる。事業費53万1千円に対し助成額50万円で現在申請をしている。この結果は8月頃に通知される予定になっている。

議員

町長は、浮立奉納時100万円かかっていると言われたが、補助金は約20万円しかない。追加の考えは。武廣町長

10%増額しているところを見ていただき、他の補助団体と同様に増額の傾向を考えている。



米多浮立

## 勘太郎川の上流左右岸に早期ガードレール設置を

答 発注の準備をしている

議員

勘太郎川上流部に早期ガードレール設置を。江崎振興課長

学習等供用施設の北側の町道より上流へ約200mの計画としているところである。

江崎振興課長

振興課の予算的には、年間約200m以内ぐらいのガードレール設置しかできない。平成26年度以降も大体200mを予定している。

当面、両側道路は同幅にて西側のみでなく、東側も同時に設置をお願いしたい。来年度は米多西線の100mとその上流100mとなり、あと平成27年度か平成28年度ぐらいまでかかると思うが、随時やっていく。



勘太郎川上流



中山 五雄 議員

財政(起債)状況と健全化

答 歳出削減歳入増が必要

財政(起債)状況 (単位:百万円)

会計	年度末	20	21	22	23	24
一般会計	未償還元金	5,010	4,894	4,931	4,716	4,496
	未償還利子(見込)	630	600	573	511	450
	小計	5,640	5,494	5,504	5,227	4,946
農集特会	未償還元金	5,133	5,003	4,866	4,739	4,595
	未償還利子(見込)	1,057	952	871	787	699
	小計	6,190	5,955	5,737	5,526	5,294
①	起債残高合計 (一般会計+農集特会)	11,830	11,449	11,241	10,753	10,240
②	債務負担行為未済額 (見込)	1,313	1,169	1,261	1,057	898
	①+②	13,143	12,618	12,502	11,810	11,138
	前年度比較		-525	-116	-692	-672

議員 財政健全化に向けての改

革は。 武蔵町長

債務の償還をしていくた

要であると思っっている。 めの歳出削減、歳入増が必

議員

上峰町の最大の課題は財 政を健全化にすることと思

う。

そこで、堀川産業跡地に

企業誘致ができないなら、

太陽光メガソーラを町で設

置したら、11年後から10年

間で約2億数千円近くの金

が入ると思つので、町のた

めにも設置したらと思つが、

武蔵町長

将来に収入を得られるよ

うな投資をすることが、町

民の皆様にとつて誠実な対

教育問題と子供たちの安全は

答 教師の指導力を徹底

議員

学力向上についての対応

の考えは。

矢動丸教育長

学力向上は教師の指導力

が欠かせないと思つ。

議員

平成24年度全国学力学習

状況調査で、小学校が佐賀

県が27番目、中学校が41番

目で、江北小学校で情報機

器を活用した学習意欲の向

上、神埼中学校でも2学期

の授業日を1週間早め、全

学年を対象に学習会を実施。

応かということも考えなけ

ればいけない。

議員

財政健全化へ向け、滞納

者を減らし不納欠損は絶対

出さないための努力は。

白濱税務課長

滞納の納税相談なり確実

なる分納また調査をし、滞

納整理差し押さえ等をやっ

ていく。

これは正規授業とされてい

る。上峰町も実施できない

か。

矢動丸教育長

上峰町でも神埼市を手本

として、夏休みに授業を実

施している。

議員

①学校内での安全対策は。

②登下校の交通対策、特に

小学校正門前の道路が狭く、

その安全対策は。

③学校内の遊具等の安全確

認は。

小野教育課長

①小学校内では午前中ボラ

ンティア団体、老人クラブ、

午後は保護者で校内パト

ロールを実施。

②小学校では年2回全校一

斉下校時に交通安全指導。

4月には中学校と同じく、

鳥栖警察署による交通安全

教室や自転車大会など交通

安全に対する教育を実施し

ている。

③遊具については、学校事

務職員が不具合がないか確

認を行い、不具合があった

場合、修理をその都度実施

している。

議員

採用の仕方は教育長だけ

の判断でされたものか、教

育委員会全体でされたもの

か、教育課内で話し合いさ

れたのか。

矢動丸教育長

嘱託職員の今回の採用に

ついては、教育委員会で十

分に審議した。

している。

議員

小学校の正門とひかり保

育園の門が向き合っていて、

前の道路が狭いので非常に

危ない。特に小学校の方か

らは勾配がきつい。ひかり

保育園の北から南の十字路

までの道路の拡幅はできな

いのか。

江崎振興課長

全面道路の拡幅工事につ

いては財政問題もあり、前

段としてある程度、車に注

意を促す必要があるかと思

つっている。

議員

私は彼が悪いとかできな

いといっているわけではな

い。教育長や教育委員会の

権限かもしれない。しかし、

一語に働いている教育課の

職員の意見を聞くのも必要

ではないかと思つが。

矢動丸教育長

今後、十分に心にとめて

やっていきたいと思つ。

臨時嘱託職員の採用方法は 公募によらないこともある

## 陳情報告

防衛省  
文化庁

平成25年7月23日(火)  
24日(水)にかけ、防衛省及び文化庁への陳情(要望)活動を実施し、議会からは議長・副議長及び議員4名が同行・参加いたしました。

今回の陳情は防衛省において政務官を表敬訪問するとともに「防災行政無線の整備」「特定防衛施設周辺整備調整交付金の増額と運

用「ヘリコプターの騒音対策」及び「第一種区域基準の緩和」、また文化庁では天然記念物「八藤丘陵の阿蘇四火砕流堆積物及び埋没林の保存整備」であり、上峰町における重要な要務事項です。  
また震ヶ関においては、佐賀県選出の国会議員の方々へも併せて要望活動を行いました。

## ヨジュ郡副郡守表敬

5月30日(木)、韓国ヨジュ郡からの「青少年訪問団」とともに「副郡守」が来訪され、上峰町議会正副議長に対して表敬訪問をされました。これに先立ち29日(水)に、おたっしや館において、歓迎行事が行われ議員はそれぞれ参加しました。

通訳を交えての懇談では、互いの近況について、忌憚

のない意見交換がなされ、町内各施設を視察されました。  
この際、ヨジュ郡が市に昇格することが報告され、友好都市を提携している当町に対して、9月23日(月)実施される「開庁式並びに市民の日行事」へ出席を賜るよう、との招待を受けました。



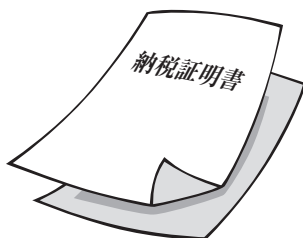
ヨジュ郡副郡守表敬



八藤丘陵の太古木

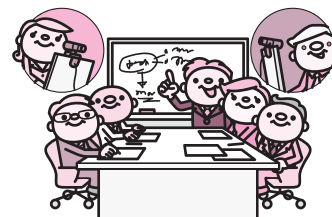
## 納税証明書 全議員提出

上峰町議会議員政治倫理条例第6条には「議員は、上峰町から賦課されている税の納付証明書を毎年5月31日までに議長に提出しなければならない。」と規定しています。この規定に基づき、全議員から納税証明書が提出されました。



## 議会傍聴のご案内

毎回、多くの町民の皆様には議会を傍聴いただき、ありがとうございます。  
次回の定例会の会期は、9月6日(金)から9月13日(金)を予定しています。一般質問は9日(月)及び10日(火)です。詳しい日程は町ホームページにてご確認ください。



上峰町ホームページ  
<http://www.town.kamimine.lg.jp/>



「わがわが」クラブ

私たちがよつとクラブは、唐川先生の指導のもと町民センターにおいて第2水曜日、第4木曜日に2時間程、楽しく、ゆかいに練習しています。最近ではキツネとオカメも習いはじめたところです。あつという間に2時間の練習時間が過ぎてしまいます。現在の活動は、文化祭への出演はもとより、各種イベントへの参

俳短会

私達俳短会は、毎月1回第1木曜の午前10時より12時まで町民センターで各自の作品を持ちより句会を楽しく行っています。

この会は充足して二十数年になり、作品集も二集出版されています。その頃からの会員も活躍しています。現在は男性5名・女性5名の10名で活動しています。

加、介護老人福祉施設等に慰問に参加しております。施設の所長さんはじめ、入所されておられる方にも非常に喜んでもらっております。現在は20名の会員で練習しております。

最近、どうも体がだるいという方、またストレス解消したいという方は、ぜひ入会してみたいかがですか。お待ちしております。

連絡先 佐野 正利  
☎0952-5210674

毎月、各自数句を作り、持ちより各自自分の句を詠み上げ、皆で推敲し一句を選んで毎月の「広報かみみね」に発表しています。

俳句は普段のなんでもないところに季節の詩を見つけ出すことです。毎日、日々の感動を失わぬことに懸命です。

皆さん一緒に五七五のリズムに乗って自分の感じたことを作りませんか。

いつでも歓迎します。お待ちしております。



連絡先 鶴田ふさ子  
☎0952-5214369



各種行事への参加(4月~6月)

- 4月7日 鎮西山さくら祭り
- 4月10日 上峰小学校入学式
- 4月10日 上峰中学校入学式
- 4月14日 消防団入退団式
- 4月24日 上峰町ボランティアの集い
- 5月29日 韓国ヨジユ郡青少年訪問団歓迎夕食会
- 6月21日 NHK公開録音・真打ち競演



韓国ヨジユ郡青少年訪問団歓迎夕食会

あとかぎ

町内いたる所の田畑は緑のじゅうたんにそまり、日に日に稲穂の成長が見え、季節は着実に酷暑の様相を呈してまいり、我々町民として気になるのは、やはり電力の安定した供給であり、計画停電にならないことを節に願っております。

さて、去る5月29日~31日にかけて韓国ヨジユ郡からの「青少年訪問団」一行の訪問を受け、上峰中学校での歓迎行事が行われ、より良い交流が育まれました。議会におきましては、6月定例会において、議長不信任決議がなされ、町民の皆様には大変なご迷惑をおかけしました。今後も私たち広報担当者は、開かれた「議会広報」を作成し、皆様に拝読していただけるよう努力してまいります。

- 議会だより  
広報編集委員会
- 委員長 林 眞敏
  - 副委員長 原田 希
  - 委員 碓 勝征
  - 委員 橋本 重雄
  - 委員 寺崎 太彦